




Servicehåndbog til Dell™ Inspiron™ N5010/M5010

Før du starter	Kameramodul
Batteri	Internt modul med trådløs Bluetooth®-teknologi
Bunddæksel	Midterdæksel
Hukommelsesmodul(er)	VGA-kort
Optisk drev	Systemkort
Tastatur	Møntcellebatteri
Håndledsstøtte	Processorens kølelegeme
Trådløst minikort	Processormodul
Mediekortlæserens kort	Højtalere
Harddisk	I/O-kort
Skærm	Flash af BIOS

Bemærk, Forsigtig og Advarsel

-  **BEMÆRK:** angiver vigtige oplysninger om, hvordan du bruger computeren optimalt.
-  **FORSIGTIG:** angiver risiko for beskadigelse af hardware eller datatab samt, hvordan du kan undgå problemet.
-  **ADVARSEL:** angiver risiko for tingskade, personskade eller død.

Lovgivningsmæssig model: P10F-serien Lovgivningsmæssig type: P10F001 og P10F002

2011 - 04 Rev. A01

Oplysningerne i dette dokument kan ændres uden varsel.
© 2011 Dell Inc. Alle rettigheder forbeholdes.

Enhver form for gengivelse af dette materiale uden skriftlig tilladelse fra Dell Inc. er strengt forbudt.

Varemærker, der anvendes i denne tekst: *Dell*, *DELL*-logoet og *Inspiron* er varemærker tilhørende Dell Inc. *Bluetooth* er et registreret varemærke tilhørende Bluetooth SIG, Inc. og bruges af Dell under licens. *Microsoft*, *Windows*, *Windows Vista* og *Windows Vista*-startknapplogoet er enten varemærker eller registrerede varemærker tilhørende Microsoft Corporation i USA og/eller andre lande.

Andre varemærker og varenavne, der anvendes i dette dokument, kan være varemærker og varenavne tilhørende deres respektive ejere. Dell Inc. frasiger sig enhver form for ejendomsret til andre varemærker og -navne tilhørende andre.

[Tilbage til indholdssiden](#)

Bunddæksel

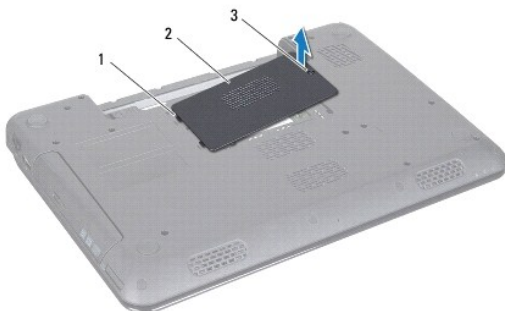
Servicehåndbog til Dell™ Inspiron™ N5010/M5010

- [Fjernelse af bunddækslet](#)
- [Montering af bunddæksel](#)

- ⚠ ADVARSEL:** Før du udfører arbejde på computerens indvendige dele, skal du læse de sikkerhedsoplysninger, der fulgte med computeren. Du kan finde yderligere oplysninger om best practice for sikkerhed på webstedet Regulatory Compliance på www.dell.com/regulatory_compliance.
- ⚠ FORSIGTIG:** Alle reparationer på computeren skal udføres af en certificeret servicetekniker. Eventuelle skader, der måtte opstå som følge af servicearbejde, der ikke er godkendt af Dell™, dækkes ikke af garantien.
- ⚠ FORSIGTIG:** Forebyg elektrostatisk afladning ved at jorde dig selv med af en jordingsrem eller ved jævnligt at røre ved en umalet metaloverflade (f.eks. et stik på computeren).
- ⚠ FORSIGTIG:** Forebyg skader på systemkortet ved at fjerne det primære batteri (se [Fjernelse af batteriet](#)), før du udfører arbejde på computerens indvendige dele.

Fjernelse af bunddækslet

1. Følg instruktionerne i [Før du går i gang](#).
2. Fjern batteriet (se [Fjernelse af batteriet](#)).
3. Løsn den skrue, der holder bunddækslet fast til computerens bund.
4. Lirk bunddækslet fri med fingrene, og kontroller, at bunddækslet er løsnet fra tappene på computerbunden.
5. Løft bunddækslet fra computerens bund.



1	tapper (2)	2	bunddæksel
3	monteringsskrue		

Montering af bunddæksel

1. Følg instruktionerne i [Før du går i gang](#).
2. Før de to tapper på bunddækslet ind i hullerne på computerbunden.
3. Klik bunddækslet på plads.
4. Spænd den skrue, der holder bunddækslet fast til computerens bund.
5. Genmonter batteriet (se [Montering af batteriet](#)).

- ⚠ FORSIGTIG:** Inden du tænder computeren, skal du sætte alle skrueerne i igen og kontrollere, at der ikke findes løse skrueer inde i computeren. Hvis du ikke gør det, kan computeren blive beskadiget.

[Tilbage til indholdssiden](#)

[Tilbage til indholdssiden](#)

Før du går i gang

Servicehåndbog til Dell™ Inspiron™ N5010/M5010

- [Anbefalet værktøj](#)
- [Slukning af computeren](#)
- [Før du udfører arbejde på computerens indvendige dele](#)

Denne servicehåndbog indeholder instruktioner til fjernelse og montering af komponenter på computeren. Hvor intet andet er angivet, forudsætter hver procedure, at følgende betingelser er opfyldt:

- 1 Du har udført trinene i [Slukning af computeren](#) og [Før du udfører arbejde på computerens indvendige dele](#).
- 1 Du har læst de sikkerhedsoplysninger, som fulgte med computeren.
- 1 En komponent kan udskiftes eller installeres (hvis den er købt separat) ved at udføre proceduren for fjernelse i omvendt rækkefølge.

Anbefalet værktøj

Procedurerne i dette dokument kræver eventuelt følgende værktøj:



- 1 Lille, almindelig skruetrækker
- 1 Stjerneskrue-trækker
- 1 Plastiksyl
- 1 Opdateringsprogram til eksekvering i BIOS er tilgængeligt på support.dell.com

Slukning af computeren


⚠ FORSIGTIG: Gem og luk alle åbne filer, og afslut alle åbne programmer, inden du slukker computeren, så risikoen for datatab forebygges.

- 1 Gem og luk alle åbne filer, og afslut alle åbne programmer.
- 2 For at lukke for operativsystemet:

Microsoft® Windows Vista®:

Klik på **Start** , klik på pilen , og klik på **Luk**.

Windows® 7:

Klik på **Start** , og klik derefter på **Luk**.

- 3 Sørg for at computeren er slukket. Hvis computeren ikke slukkes automatisk, når du lukker operativsystemet, skal du trykke på strømknappen og holde den nede, indtil computeren slukker.

Før du udfører arbejde på computerens indvendige dele

Følg nedenstående sikkerhedsanvisninger for at forebygge risikoen for skader på computeren og af hensyn til din egen sikkerhed.

- ⚠ **ADVARSEL:** Før du udfører arbejde på computerens indvendige dele, skal du læse de sikkerhedsoplysninger, der fulgte med computeren. Du kan finde yderligere oplysninger om best practices for sikkerhed på webstedet Regulatory Compliance på www.dell.com/regulatory_compliance.
- ⚠ **FORSIGTIG:** Forebyg elektrostatisk afladning ved at jorde dig selv med af en jordingsrem eller ved jævnlige at røre ved en malet metaloverflade (f.eks. et stik på computeren).
- ⚠ **FORSIGTIG:** Komponenter og kort bør behandles varsomt. Rør ikke ved komponenterne eller kortenes kontaktområder. Hold et kort i kanterne eller i opsætningsrammen. Komponenter, som f.eks. en processor, skal holdes i kanterne, ikke i benene.
- ⚠ **FORSIGTIG:** Alle reparationer på computeren skal udføres af en certificeret servicetekniker. Eventuelle skader, der måtte opstå som følge af servicearbejde, der ikke er godkendt af Dell™, dækkes ikke af garantien.
- ⚠ **FORSIGTIG:** Når du frakobler et kabel, skal du tage fat i stikket eller trækfligen, ikke i selve kablet. Nogle kabler har stik med låsetappe. Hvis du frakobler et sådant kabel, bør du trykke på låsetappene, før du frakobler kablet. Når du trækker forbindelsesstykker ud, bør du sikre dig, at de flugter med stikket for at undgå bøjedede ben. Du bør også sikre dig, at begge forbindelsesstykker flugter hinanden, inden du sætter en ledning i.

△ **FORSIGTIG: Foretag følgende trin før du begynder arbejde inde i computeren for at undgå skade af computeren.**

1. Sørg for, at arbejdsoverfladen er jævn og ren for at forhindre, at computerdækslet bliver ridset.
2. Sluk computeren (se [Slukning af computeren](#)) og alle tilsluttede enheder.

△ **FORSIGTIG: Fjern netværkskablet. Start med at fjerne kablet fra computeren, og fjern det derefter fra netværksenheden.**

3. Fjern alle telefon- og netværkskabler fra computeren.
4. Tryk, og skub eventuelle installerede kort ud af 7-I-1-mediekortlæseren.
5. Frakobl computeren og alle tilsluttede enheder fra deres stikkontakter.
6. Fjern alle tilsluttede enheder fra computeren.

△ **FORSIGTIG: Forebyg skader på systemkortet ved at fjerne det primære batteri (se [Fjernelse af batteriet](#)), før du udfører arbejde på computerens indvendige dele.**

7. Fjern batteriet (se [Fjernelse af batteriet](#)).
8. Vend computeren om, åbn skærmen, og tryk på strømknappen for at jorde systemkortet.


[Tilbage til indholdssiden](#)

[Tilbage til indholdssiden](#)

Flash-opdatering af BIOS

Servicehåndbog til Dell™ Inspiron™ N5010/M5010

1. Tænd computeren.
2. Gå til support.dell.com/support/downloads.
3. Find filen med BIOS-opdateringen til computeren:


 **BEMÆRK:** Computerens servicekode findes på et mærkat i bunden af computeren.

Hvis ud har computerens servicekode:

- a. Klik på **Enter a Service Tag** (Indtast en servicekode).
- b. Indtast computerens servicekode i feltet **Enter a Service Tag:** (Indtast en servicekode:), og klik på **Go (Gå)** for at fortsætte til [trin 4](#).

Hvis ud ikke har computerens servicekode:

- a. Vælg produkttype på listen **Select Your Product Family** (Vælg produktserie).
- b. Vælg produktmærke på listen **Select Your Product Line** (Vælg produktlinje).
- c. Vælg produktets modelnummer på listen **Select Your Product Model** (Vælg produktmodel).

 **BEMÆRK:** Hvis du har valgt en forkert model og vil starte forfra, skal du klikke på **Start Over** (Start forfra) øverst til højre i menuen.

- d. Klik på **Confirm** (Bekræft).

4. Der vises en liste med resultater på skærmen. Klik på **BIOS**.
5. Klik på **Download nu** (Hent nu) for at hente den nyeste BIOS-fil. Vinduet **File Download** (Filoverførsel) vises.
6. Klik på **Save** (Gem) for at gemme filen på skrivebordet. Filen overføres til skrivebordet.
7. Klik på **Close** (Luk), hvis vinduet **Download Complete** (Overførsel fuldført) vises. Der vises et filikon på skrivebordet med det samme navn som filen med BIOS-opdateringen.
8. Dobbeltklik på filikonet på skrivebordet, og følg anvisningerne på skærmen.

[Tilbage til indholdssiden](#)

[Tilbage til indholdssiden](#)

Internt modul med trådløs Bluetooth®-teknologi

Servicehåndbog til Dell™ Inspiron™ N5010/M5010

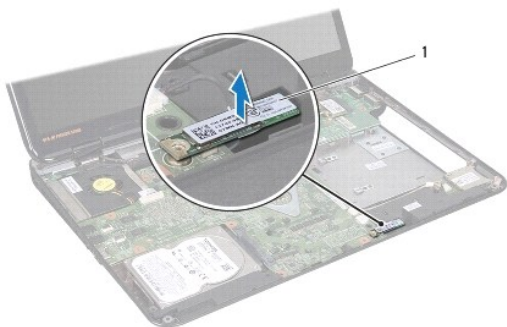
- [Fjernelse af Bluetooth-modulet](#)
- [Genmontering af Bluetooth-modulet](#)

- ⚠ ADVARSEL:** Før du udfører arbejde på computerens indvendige dele, skal du læse de sikkerhedsoplysninger, der fulgte med computeren. Du kan finde yderligere oplysninger om best practices for sikkerhed på webstedet Regulatory Compliance på www.dell.com/regulatory_compliance.
- ⚠ FORSIGTIG:** Alle reparationer på computeren skal udføres af en certificeret servicetekniker. Eventuelle skader, der måtte opstå som følge af servicearbejde, der ikke er godkendt af Dell™, dækkes ikke af garantien.
- ⚠ FORSIGTIG:** Forebyg elektrostatisk afladning ved at jorde dig selv med af en jordingsrem eller ved jævnligt at røre ved en umalet metaloverflade (f.eks. et stik på computeren).
- ⚠ FORSIGTIG:** Forebyg skader på systemkortet ved at fjerne det primære batteri (se [Fjernelse af batteriet](#)), før du udfører arbejde på computerens indvendige dele.

Hvis du har bestilt et internt kort med trådløs Bluetooth-teknologi sammen med computeren, er kortet allerede installeret.

Fjernelse af Bluetooth-modulet

1. Følg procedurerne i [Før du går i gang](#).
2. Fjern batteriet (se [Fjernelse af batteriet](#)).
3. Fjern bunddækslet (se [Fjernelse af bunddækslet](#)).
4. Fjern hukommelsesmodul(erne) (se [Fjernelse af hukommelsesmodulet eller -modulerne](#)).
5. Fjern det optiske drev (se [Fjernelse af det optiske drev](#)).
6. Fjern tastaturet (se [Fjernelse af tastaturet](#)).
7. Fjern håndledsstøtten (se [Fjernelse af håndledsstøtten](#)).
8. Løft Bluetooth-modulet, og fjern det fra stikket på systemkortet.




1	Bluetooth-modul
---	-----------------

Genmontering af Bluetooth-modulet

1. Følg instruktionerne i [Før du går i gang](#).
2. Flugt stikket på Bluetooth-modulet med stikket på systemkortet, og tryk på Bluetooth-modulet, indtil det sidder helt fast.
3. Genmonter håndledsstøtten (se [Montering af håndledsstøtten](#)).

4. Genmonter tastaturet (se [Montering af tastaturet](#)).
5. Genmonter det optiske drev (se [Montering af det optiske drev](#)).
6. Genmonter hukommelsesmodulet eller -modulerne (se [Montering af hukommelsesmodulet eller -modulerne](#)).
7. Genmonter bunddækslet (se [Montering af bunddæksel](#)).
8. Genmonter batteriet (se [Montering af batteriet](#)).

 **FORSIGTIG: Inden du tænder computeren, skal du montere alle skruerne og kontrollere, at der ikke findes løse skruer inde i computeren. Hvis du ikke gør dette, kan computeren blive beskadiget.**

[Tilbage til indholdssiden](#)

[Tilbage til indholdssiden](#)

Kameramodul

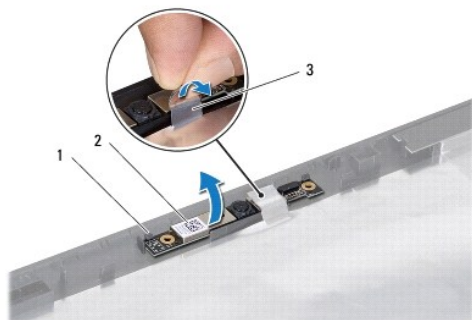
Servicehåndbog til Dell™ Inspiron™ N5010/M5010

- [Fjernelse af kameramodulet](#)
- [Genmontering af kameramodulet](#)

- ⚠ ADVARSEL:** Før du udfører arbejde på computerens indvendige dele, skal du læse de sikkerhedsoplysninger, der fulgte med computeren. Du kan finde yderligere oplysninger om best practice for sikkerhed på webstedet Regulatory Compliance på www.dell.com/regulatory_compliance.
- ⚠ FORSIGTIG:** Alle reparationer på computeren skal udføres af en certificeret servicetekniker. Eventuelle skader, der måtte opstå som følge af servicearbejde, der ikke er godkendt af Dell™, dækkes ikke af garantien.
- ⚠ FORSIGTIG:** Forebyg elektrostatisk afladning ved at jorde dig selv med af en jordingsrem eller ved jævnligt at røre ved en umalet metaloverflade (f.eks. et stik på computeren).
- ⚠ FORSIGTIG:** Forebyg skader på systemkortet ved at fjerne det primære batteri (se [Fjernelse af batteriet](#)), før du udfører arbejde på computerens indvendige dele.

Fjernelse af kameramodulet


1. Følg instruktionerne i [Før du går i gang](#).
2. Fjern batteriet (se [Fjernelse af batteriet](#)).
3. Fjern bunddækslet (se [Fjernelse af bunddækslet](#)).
4. Fjern hukommelsesmodul(erne) (se [Fjernelse af hukommelsesmodulet eller -modulerne](#)).
5. Fjern det optiske drev (se [Fjernelse af det optiske drev](#)).
6. Fjern tastaturet (se [Fjernelse af tastaturet](#)).
7. Fjern håndledsstøtten (se [Fjernelse af håndledsstøtten](#)).
8. Fjern skærmenheden (se [Fjernelse af skærmmodulet](#)).
9. Fjern skærmrammen (se [Fjernelse af skærmrammen](#)).
10. Fjern skærmpanelet (se [Fjernelse af skærmpanelet](#)).
11. Fjern det metalbånd, som fastgør kameramodulet til skærmdækslet.
12. Fjern kameramodulet fra de låse, som holder det fast.
13. Løft kameramodulet op fra skærmdækslet.



1	låse (2)	2	kameramodul
3	metalbånd		

Genmontering af kameramodulet

1. Følg instruktionerne i [Før du går i gang](#).
2. Placer kameramodulet på skærmdækslet, og tryk på kameramodulet, indtil det sidder helt fast.
3. Genmonter det metalbånd, som holder kameramodulet fast på skærmdækslet.
4. Genmonter skærmpanelet (se [Montering af skærmpanelet](#)).
5. Genmonter skærmrammen (se [Montering af skærmrammen](#)).
6. Genmonter skærmenheden (se [Montering af skærmenheden](#)).
7. Genmonter håndledsstøtten (se [Montering af håndledsstøtten](#)).
8. Genmonter tastaturet (se [Montering af tastaturet](#)).
9. Genmonter det optiske drev (se [Montering af det optiske drev](#)).
10. Genmonter hukommelsesmodulet eller -modulerne (se [Montering af hukommelsesmodulet eller -modulerne](#)).
11. Genmonter bunddækslet (se [Montering af bunddækslet](#)).
12. Genmonter batteriet (se [Montering af batteriet](#)).

 **FORSIGTIG: Inden du tænder computeren, skal du sætte alle skruerne i igen og kontrollere, at der ikke findes løse skruer inde i computeren. Hvis du ikke gør det, kan computeren blive beskadiget.**

[Tilbage til indholdssiden](#)

[Tilbage til indholdssiden](#)

Mediekortlæserens kort

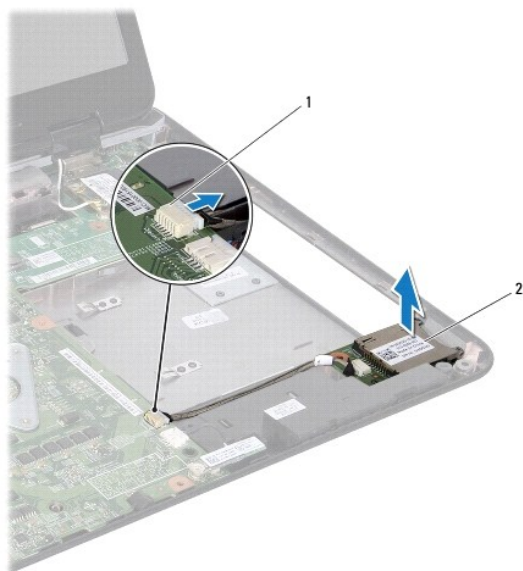
Servicehåndbog til Dell™ Inspiron™ N5010/M5010

- [Fjernelse af mediekortlæserens kort](#)
- [Genmontering af mediekortlæserens kort](#)

- ⚠ ADVARSEL:** Før du udfører arbejde på computerens indvendige dele, skal du læse de sikkerhedsoplysninger, der fulgte med computeren. Du kan finde yderligere oplysninger om best practices for sikkerhed på webstedet Regulatory Compliance på www.dell.com/regulatory_compliance.
- ⚠ FORSIGTIG:** Alle reparationer på computeren skal udføres af en certificeret servicetekniker. Eventuelle skader, der måtte opstå som følge af servicearbejde, der ikke er godkendt af Dell™, dækkes ikke af garantien.
- ⚠ FORSIGTIG:** Forebyg elektrostatisk afladning ved at jorde dig selv med af en jordingsrem eller ved jævnligt at røre ved en umalet metaloverflade (f.eks. et stik på computeren).
- ⚠ FORSIGTIG:** Forebyg skader på systemkortet ved at fjerne det primære batteri (se [Fjernelse af batteriet](#)), før du udfører arbejde på computerens indvendige dele.

Fjernelse af mediekortlæserens kort

1. Følg procedurerne i [Før du går i gang](#).
2. Fjern batteriet (se [Fjernelse af batteriet](#)).
3. Fjern bunddækslet (se [Fjernelse af bunddækslet](#)).
4. Fjern hukommelsesmodul(erne) (se [Fjernelse af hukommelsesmodulet eller -modulerne](#)).
5. Fjern det optiske drev (se [Fjernelse af det optiske drev](#)).
6. Fjern tastaturet (se [Fjernelse af tastaturet](#)).
7. Fjern håndledsstøtten (se [Fjernelse af håndledsstøtten](#)).
8. Fjern kablet til mediekortlæserens kort fra stikket på systemkortet, og fjern kablet fra føringskinnen.
9. Løft mediekortlæserens kort ud af computerbunden.



1	systemkortstik	2	Mediekortlæserens kort
---	----------------	---	------------------------

Genmontering af mediekortlæserens kort

1. Følg instruktionerne i [Før du går i gang](#).
2. Flugt mediekortlæserens kort med låsen på computerbunden, og sæt mediekortlæserens kort på plads.
3. Før kablet til mediekortlæserens kort ind i kabelføringen.
4. Forbind kablet til mediekortlæserens kort med stikket på systemkortet.
5. Genmonter håndledsstøtten (se [Montering af håndledsstøtten](#)).
6. Genmonter tastaturet (se [Montering af tastaturet](#)).
7. Genmonter det optiske drev (se [Montering af det optiske drev](#)).
8. Genmonter hukommelsesmodulet eller -modulerne (se [Montering af hukommelsesmodulet eller -modulerne](#)).
9. Genmonter bunddækslet (se [Montering af bunddæksel](#)).
10. Genmonter batteriet (se [Montering af batteriet](#)).

 **FORSIGTIG: Inden du tænder computeren, skal du montere alle skrueerne og kontrollere, at der ikke findes løse skrueer inde i computeren. Hvis du ikke gør dette, kan computeren blive beskadiget.**

[Tilbage til indholdssiden](#)

[Tilbage til indholdssiden](#)

Møntcellebatteri

Servicehåndbog til Dell™ Inspiron™ N5010/M5010

- [Fjernelse af møntcellebatteriet](#)
- [Montering af møntcellebatteriet](#)

- ⚠ ADVARSEL:** Før du udfører arbejde på computerens indvendige dele, skal du læse de sikkerhedsoplysninger, der fulgte med computeren. Du kan finde yderligere oplysninger om best practices for sikkerhed på webstedet Regulatory Compliance på www.dell.com/regulatory_compliance.
- ⚠ FORSIGTIG:** Alle reparationer på computeren skal udføres af en certificeret servicetekniker. Eventuelle skader, der måtte opstå som følge af servicearbejde, der ikke er godkendt af Dell™, dækkes ikke af garantien.
- ⚠ FORSIGTIG:** Forebyg elektrostatisk afladning ved at jorde dig selv med af en jordingsrem eller ved jævnlige at røre ved en uafsluttet metaloverflade (f.eks. et stik på computeren).
- ⚠ FORSIGTIG:** Forebyg skader på systemkortet ved at fjerne det primære batteri (se [Fjernelse af batteriet](#)), før du udfører arbejde på computerens indvendige dele.

Fjernelse af møntcellebatteriet

1. Følg instruktionerne i [Før du går i gang](#).
2. Fjern batteriet (se [Fjernelse af batteriet](#)).
3. Følg instruktionerne fra [trin 3](#) til [trin 14](#) i [Fjernelse af systemkortet](#).
4. Brug en plastikpen til at løsne møntcellebatteriet fra holderen på systemkortet.



1	plastikpen	2	møntcellebatteri
---	------------	---	------------------

Montering af møntcellebatteriet

1. Følg instruktionerne i [Før du går i gang](#).
2. Hold møntcellebatteriet, så den positive side vender opad.
3. Skub møntcellebatteriet ind i båsen, og tryk let, indtil det klikker på plads.
4. Følg instruktionerne fra [trin 5](#) til [trin 17](#) i [Montering af systemkortet](#).
5. Genmonter batteriet (se [Montering af batteriet](#)).

- ⚠ FORSIGTIG:** Inden du tænder computeren, skal du montere alle skruerne og kontrollere, at der ikke findes løse skruer inde i computeren. Hvis du ikke gør dette, kan computeren blive beskadiget.

[Tilbage til indholdssiden](#)

[Tilbage til indholdssiden](#)

Processormodul

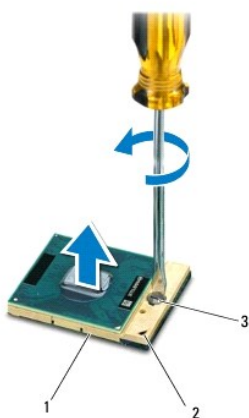
Servicehåndbog til Dell™ Inspiron™ N5010/M5010

- [Fjernelse af processormodulet](#)
- [Genmontering af processormodulet](#)

- ⚠ ADVARSEL:** Før du udfører arbejde på computerens indvendige dele, skal du læse de sikkerhedsoplysninger, der fulgte med computeren. Du kan finde yderligere oplysninger om best practice for sikkerhed på webstedet Regulatory Compliance på www.dell.com/regulatory_compliance.
- ⚠ FORSIGTIG:** Alle reparationer på computeren skal udføres af en certificeret servicetekniker. Eventuelle skader, der måtte opstå som følge af servicearbejde, der ikke er godkendt af Dell™, dækkes ikke af garantien.
- ⚠ FORSIGTIG:** Forebyg elektrostatisk afladning ved at jorde dig selv med af en jordingsrem eller ved jævnligt at røre ved en umalet metaloverflade (f.eks. et stik på computeren).
- ⚠ FORSIGTIG:** Forebyg skader på systemkortet ved at fjerne det primære batteri (se [Fjernelse af batteriet](#)), før du udfører arbejde på computerens indvendige dele.

Fjernelse af processormodulet

1. Følg instruktionerne i [Før du går i gang](#).
 2. Fjern batteriet (se [Fjernelse af batteriet](#)).
 3. Følg instruktionerne fra [trin 3](#) til [trin 14](#) i [Fjernelse af systemkortet](#).
 4. Fjern processorens kølelegeme (se [Fjernelse af processorens kølelegeme](#)).
- ⚠ FORSIGTIG:** For at forhindre ustabil kontakt mellem ZIF-soklens skrue og processoren, når du fjerner eller isætter processoren, skal du trykke let på midten af processoren, mens du drejer skruen.
- ⚠ FORSIGTIG:** For at undgå skade på processoren skal du holde skruetrækkeren, så den er vinkelret på processoren, når skruen drejes.
5. Brug en lille almindelig skruetrækker, og drej ZIF-soklens skrue mod uret, til den stopper, og ZIF-soklen løsnes.




1	ZIF-sokkel	2	ben-1 hjørne
3	ZIF-soklens kamskrue		


- ⚠ FORSIGTIG:** For at sikre maksimal afkøling for processoren må varmeoverførselsområderne på processorens termiske kølemodul ikke berøres. Olie fra huden kan reducere varmeoverførselsevnen fra de termiske plader.
- ⚠ FORSIGTIG:** Træk modulet lige op, når processormodulet fjernes. Vær forsigtig, så du ikke kommer til at bøje benene på processormodulet.

6. Løft processormodulet fra ZIF-soklen.
-

Genmontering af processormodulet

 **BEMÆRK:** Hvis du installerer en ny processor, modtager du et nyt termisk kølemodul, som inkluderer en påsat termisk plade. Alternativt modtager du en ny termisk plade sammen med teknisk dokumentation, der illustrerer korrekt installation.

1. Følg instruktionerne i [Før du går i gang](#).
2. Flugt ben-1 hjørnet af processorens modul med ben-1 hjørnet på ZIF- soklen, og sæt derefter processormodulet i.

 **BEMÆRK:** Ben-1-hjørnet af processormodulet har en trekant, der passer med ben-1-hjørnet på trekanten af ben-1-hjørnet på ZIF-soklen.

Når processormodulet er monteret korrekt, skal alle fire hjørne være anbragt i den samme højde. Hvis et eller flere hjørner af modulet er højere end de andre, sidder modulet ikke korrekt.

 **FORSIGTIG: Forebyg skade på processoren ved at holde skruetrækkeren vinkelret på processoren, når du drejer skruen.**

3. Spænd ZIF-soklen ved at dreje kamskruen med uret, så processoren fastgøres til systemkortet.
4. Genmonter processorens kølelegeme (se [Genmontering af processorens kølelegeme](#)).
5. Følg instruktionerne fra [trin 5](#) til [trin 17](#) i [Montering af systemkortet](#).
6. Genmonter batteriet (se [Montering af batteriet](#)).

 **FORSIGTIG: Inden du tænder computeren, skal du montere alle skrueerne og kontrollere, at der ikke findes løse skrueer inde i computeren. Hvis du ikke gør dette, kan computeren blive beskadiget.**

[Tilbage til indholdssiden](#)

[Tilbage til indholdssiden](#)

Processorens kølelegeme

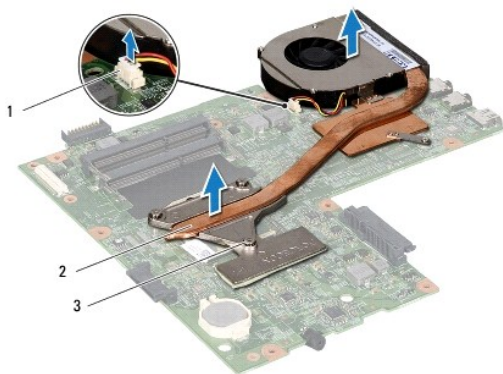
Servicehåndbog til Dell™ Inspiron™ N5010/M5010

- [Fjernelse af processorens kølelegeme](#)
- [Genmontering af processorens kølelegeme](#)

- ⚠ **ADVARSEL:** Før du udfører arbejde på computerens indvendige dele, skal du læse de sikkerhedsoplysninger, der fulgte med computeren. Du kan finde yderligere oplysninger om best practices for sikkerhed på webstedet Regulatory Compliance på www.dell.com/regulatory_compliance.
- ⚠ **ADVARSEL:** Hvis du fjerner processorens kølelegeme fra computeren, mens kølelegemet er varmt, må du ikke berøre kølelegemets metalkabinet.
- ⚠ **FORSIGTIG:** Alle reparationer på computeren skal udføres af en certificeret servicetekniker. Eventuelle skader, der måtte opstå som følge af servicearbejde, der ikke er godkendt af Dell™, dækkes ikke af garantien.
- ⚠ **FORSIGTIG:** Forebyg elektrostatisk afladning ved at jorde dig selv med af en jordingsrem eller ved jævnligt at røre ved en umalet metaloverflade (f.eks. et stik på computeren).
- ⚠ **FORSIGTIG:** Forebyg skader på systemkortet ved at fjerne det primære batteri (se [Fjernelse af batteriet](#)), før du udfører arbejde på computerens indvendige dele.

Fjernelse af processorens kølelegeme

1. Følg instruktionerne i [Før du går i gang](#).
 2. Fjern batteriet (se [Fjernelse af batteriet](#)).
 3. Følg instruktionerne fra [trin 3](#) til [trin 14](#) i [Fjernelse af systemkortet](#).
 4. Fjern blæserkablet fra stikket på systemkortet.
 5. Løsn de fem monteringsskrue, som fastgør processorens køleprofil (angivet på processorens køleprofil), i rækkefølge.
- 🔍 **BEMÆRK:** Udseendet og antallet af skrue på processorens kølelegeme varierer afhængigt af din computermodel.
6. Løft processorens kølelegeme af systemkortet.




1	stik til blæserkabel	2	processorens kølelegeme
3	monteringsskrue (4)		

Genmontering af processorens kølelegeme

🔍 **BEMÆRK:** Denne procedure forudsætter, at du allerede har fjernet processorens kølelegeme og er klar til at udskifte det.

1. Følg instruktionerne i [Før du går i gang](#).

2. Placer processorens kølelegeme på systemkortet.
3. Flugt de fem monteringskrueer på processorens kølelegeme med skruehullerne på systemkortet, og fastgør skrueer i rækkefølge (angivet på processorens kølelegeme).

 **BEMÆRK:** Udseendet og antallet af skrueer på processorens kølelegeme varierer afhængigt af din computermodel.

4. Sæt blæserkablet i stikket på systemkortet.
5. Følg instruktionerne fra [trin 5](#) til [trin 17](#) i [Montering af systemkortet](#).
6. Genmonter batteriet (se [Montering af batteriet](#)).

 **FORSIGTIG:** Inden du tænder computeren, skal du montere alle skrueer og kontrollere, at der ikke findes løse skrueer inde i computeren. Hvis du ikke gør dette, kan computeren blive beskadiget.

[Tilbage til indholdssiden](#)

[Tilbage til indholdssiden](#)

Skærm

Servicehåndbog til Dell™ Inspiron™ N5010/M5010

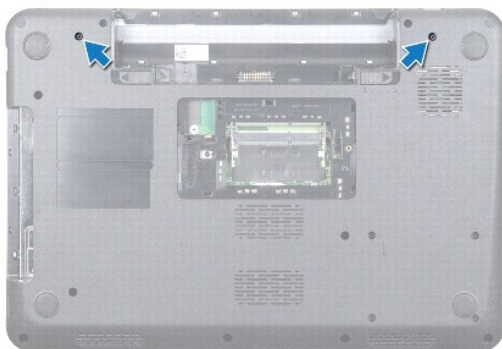
- [Skærmmodul](#)
- [Skærmramme](#)
- [Skærmpanel](#)

- ⚠ ADVARSEL:** Før du udfører arbejde på computerens indvendige dele, skal du læse de sikkerhedsoplysninger, der fulgte med computeren. Du kan finde yderligere oplysninger om best practices for sikkerhed på webstedet Regulatory Compliance på www.dell.com/regulatory_compliance.
- ⚠ FORSIGTIG:** Alle reparationer på computeren skal udføres af en certificeret servicetekniker. Eventuelle skader, der måtte opstå som følge af servicearbejde, der ikke er godkendt af Dell™, dækkes ikke af garantien.
- ⚠ FORSIGTIG:** Forebyg elektrostatisk afladning ved at jorde dig selv med af en jordingsrem eller ved jævnligt at røre ved en umalet metaloverflade (f.eks. et stik på computeren).
- ⚠ FORSIGTIG:** Forebyg skader på systemkortet ved at fjerne det primære batteri (se [Fjernelse af batteriet](#)), før du udfører arbejde på computerens indvendige dele.
-

Skærmmodul

Fjernelse af skærmmodulet

1. Følg instruktionerne i [Før du går i gang](#).
2. Fjern batteriet (se [Fjernelse af batteriet](#)).
3. Fjern bunddækslet (se [Fjernelse af bunddækslet](#)).
4. Fjern hukommelsesmodul(erne) (se [Fjernelse af hukommelsesmodulet eller -modulerne](#)).
5. Fjern det optiske drev (se [Fjernelse af det optiske drev](#)).
6. Fjern tastaturet (se [Fjernelse af tastaturet](#)).
7. Fjern håndledsstøtten (se [Fjernelse af håndledsstøtten](#)).
8. Vend computeren, og fjern de to skruer.



9. Fjern minikortets antennekabler fra minikortet.
10. Frakobl skærmkablet fra stikket på systemkortet, og fjern det fra føringsskinnen.
11. Fjern de fire skruer (to på hver side), som holder skærmenheden fast på computerbunden.
12. Løft skærmenheden, og fjern den fra computerbunden.



1	skruer (4)	2	skærmkabel
3	antennekabler til minikortet	4	skærmenhed

Montering af skærmenheden

1. Følg instruktionerne i [Før du går i gang](#).
2. Sæt skærmenheden på plads, og monter de fire skruer (to på hver side), der holder skærmenheden fast på computerbunden.
3. Før skærmkablet ind i føringsskinne, og sæt kablet i stikket på systemkortet.
4. Tilslut minikortets antennekabler til stikkene på minikortet.
5. Vend computeren, og genmonter de to skruer under bunden af computeren.
6. Genmonter håndledsstøtten (se [Montering af håndledsstøtten](#)).
7. Genmonter tastaturet (se [Montering af tastaturet](#)).
8. Genmonter det optiske drev (se [Montering af det optiske drev](#)).
9. Genmonter hukommelsesmodulet eller -modulerne (se [Montering af hukommelsesmodulet eller -modulerne](#)).
10. Genmonter bunddækslet (se [Montering af bunddæksel](#)).
11. Genmonter batteriet (se [Montering af batteriet](#)).

⚠ **FORSIGTIG:** Inden du tænder computeren, skal du montere alle skruerne og kontrollere, at der ikke findes løse skruer inde i computeren. Hvis du ikke gør dette, kan computeren blive beskadiget.

Skærmramme

Fjernelse af skærmrammen

⚠ **FORSIGTIG:** Skærmrammen er meget skrøbelig. Vær forsigtig, når du fjerner den, så du undgår at beskadige den.

1. Følg instruktionerne i [Før du går i gang](#).

2. Fjern skærmmodulet (se [Fjernelse af skærmmodulet](#)).
3. Løft forsigtigt den inderste kant på skærmrammen fri med fingerspidserne.
4. Fjern skærmrammen.



1 skærmramme

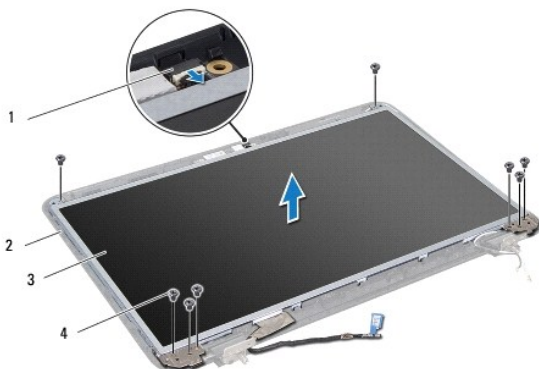
Montering af skærmrammen

1. Følg instruktionerne i [Før du går i gang](#).
2. Ret igen skærmrammen ind over skærmpanelet, og klik den forsigtigt på plads.
3. Genmonter skærmenheden (se [Montering af skærmenheden](#)).

Skærmpanel

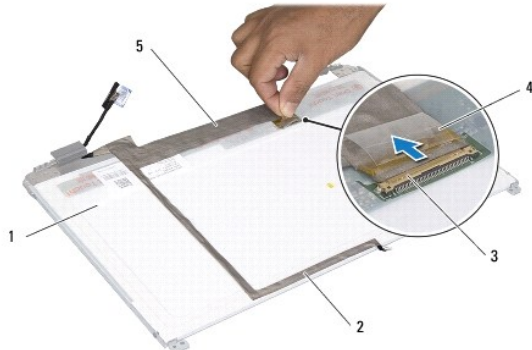
Fjernelse af skærmpanelet

1. Følg instruktionerne i [Før du går i gang](#).
2. Fjern skærmenheden (se [Fjernelse af skærmmodulet](#)).
3. Fjern skærmrammen (se [Fjernelse af skærmrammen](#)).
4. Tag kamerakablet ud af stikket i kameramodulet.
5. Fjern de otte skruer, som fastgør skærmpanelet på skærmdækslet.



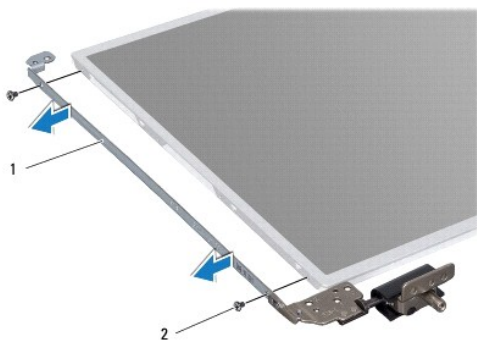
1	stik til kamerakabel	2	skærmdæksel
3	skærmpanel	4	skruer (8)

- Løft skærmpanelet ud af skærmdækslet.
- Vend skærmpanelet om, og anbring det på en ren overflade.
- Løft den ledende tape, som fastgør skærmkablet til skærmkortstikket, og frakobl skærmkablet.
- Fjern kamerakablet fra bagsiden af skærmpanelet.



1	bagsiden af skærmpanelet	2	kamerakabel
3	skærmkortstik	4	tape
5	skærmkabel		

- Fjern de fire skruer (to på hver side), som holder skærmpanelets hængsler fast på skærmpanelet.




1	skærmpanelets beslag (2)	2	skruer (4)
---	--------------------------	---	------------

Montering af skærmpanelet

- Følg instruktionerne i [Før du går i gang](#).
- Monter de fire skruer (to i hver side) i, som fastgør skærmpanelbeslagene til skærmpanelet.
- Forbind skærmpanelkablet til skærmkortstikket, og fastgør det med ledende tape.
- Fastgør kamerakablet på bagsiden af skærmpanelet med tapen.
- Placer skærmpanelet på skærmdækslet, og sæt kamerakablet i stikket på kameramodulet.

6. Flugt skruehullerne på skærmpanelet med skruehullerne på skærmdækslet.
7. Monter de otte skruer, som fastgør skærmpanelet til skærmdækslet.
8. Genmonter skærmrammen (se [Montering af skærmrammen](#)).
9. Genmonter skærmenheden (se [Montering af skærmenheden](#)).

 **FORSIGTIG: Inden du tænder computeren, skal du montere alle skruerne og kontrollere, at der ikke findes løse skruer inde i computeren. Hvis du ikke gør dette, kan computeren blive beskadiget.**

[Tilbage til indholdssiden](#)

[Tilbage til indholdssiden](#)

Harddisk

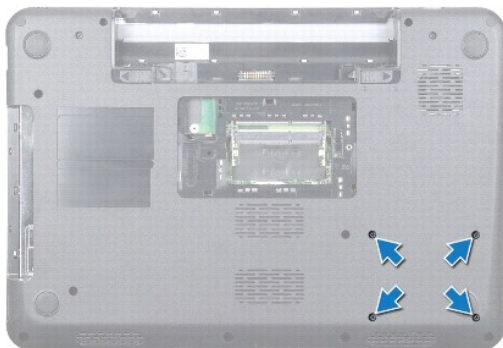
Servicehåndbog til Dell™ Inspiron™ N5010/M5010

- [Fjernelse af harddisken](#)
- [Montering af harddisken](#)

- ⚠ **ADVARSEL:** Før du udfører arbejde på computerens indvendige dele, skal du læse de sikkerhedsoplysninger, der fulgte med computeren. Du kan finde yderligere oplysninger om best practices for sikkerhed på webstedet Regulatory Compliance på www.dell.com/regulatory_compliance.
- ⚠ **ADVARSEL:** Undlad at røre ved harddiskens metalkabinet, hvis du fjerner harddisken fra computeren, mens harddisken er varm.
- ⚠ **FORSIGTIG:** Alle reparationer på computeren skal udføres af en certificeret servicetekniker. Eventuelle skader, der måtte opstå som følge af servicearbejde, der ikke er godkendt af Dell™, dækkes ikke af garantien.
- ⚠ **FORSIGTIG:** Sluk computeren (se [Slukning af computeren](#)), inden du fjerner harddisken, for at forebygge risikoen for datatab. Fjern ikke harddisken, mens computeren er tændt eller i slumretilstand.
- ⚠ **FORSIGTIG:** Forebyg elektrostatisk afladning ved at jorde dig selv med af en jordingsrem eller ved jævnligt at røre ved en umalet metaloverflade (f.eks. et stik på computeren).
- ⚠ **FORSIGTIG:** Harddiske er meget skrøbelige. Vær forsigtig, når du håndterer harddisken.
- ⚠ **FORSIGTIG:** Forebyg skader på systemkortet ved at fjerne det primære batteri (se [Fjernelse af batteriet](#)), før du udfører arbejde på computerens indvendige dele.
- 🔍 **BEMÆRK:** Dell garanterer ikke, at harddiske fra andre producenter end Dell er kompatible, og der ydes ikke support på sådanne harddiske.
- 🔍 **BEMÆRK:** Hvis du installerer en ny harddisk fra en anden leverandør end Dell, skal du installere et operativsystem, drivere og hjælpeværktøjer på den nye harddisk (se [Dell Teknologiguide](#)).

Fjernelse af harddisken

1. Følg instruktionerne i [Før du går i gang](#).
 2. Fjern batteriet (se [Fjernelse af batteriet](#)).
 3. Fjern bunddækslet (se [Fjernelse af bunddækslet](#)).
 4. Fjern hukommelsesmodul(erne) (se [Fjernelse af hukommelsesmodulet eller -modulerne](#)).
 5. Fjern det optiske drev (se [Fjernelse af det optiske drev](#)).
 6. Fjern tastaturet (se [Fjernelse af tastaturet](#)).
 7. Fjern håndledsstøtten (se [Fjernelse af håndledsstøtten](#)).
- ⚠ **FORSIGTIG:** Når harddisken ikke er i computeren, skal du opbevare den i beskyttende antistatisk indpakning (se afsnittet om beskyttelse mod elektrostatisk afladning i de sikkerhedsanvisninger, der fulgte med computeren).
8. Fjern de fire skruer, som fastgør harddiskenheden.



9. Vend computeren, og løft harddisken ud af harddiskbåsen for at afmontere harddiskenheden fra stikket på systemkortet.



1	harddiskenhed
---	---------------

10. Træk i mellemkortet for at frakoble den fra harddisken.



1	harddisk	2	mellekort
---	----------	---	-----------

Montering af harddisken

1. Følg instruktionerne i [Før du går i gang](#).
2. Tag den nye harddisk ud af emballagen.
Gem den originale emballage til eventuel opbevaring eller transport af harddisken.
3. Tilslut mellemkortet til harddisken.
4. Juster harddiskenheden efter stikket på systemkortet, og tryk harddiskenheden ind i harddiskbåsen, indtil den er helt på plads.
5. Vend computeren, og monter de fire skruer, som fastgør harddiskenheden.
6. Genmonter håndledsstøtten (se [Montering af håndledsstøtten](#)).
7. Genmonter tastaturet (se [Montering af tastaturet](#)).
8. Genmonter det optiske drev (se [Montering af det optiske drev](#)).
9. Genmonter hukommelsesmodulet eller -modulerne (se [Montering af hukommelsesmodulet eller -modulerne](#)).
10. Genmonter bunddækslet (se [Montering af bunddækslet](#)).
11. Genmonter batteriet (se [Montering af batteriet](#)).

⚠ FORSIGTIG: Inden du tænder computeren, skal du montere alle skruerne og kontrollere, at der ikke findes løse skrue inde i computeren. Hvis du ikke gør dette, kan computeren blive beskadiget.

12. Installer eventuelt operativsystemet på computeren. Se afsnittet om gendannelse af operativsystemet i *Installationsvejledningen*.

13. Installer eventuelle drivere og hjælpeværktøjer på computeren. Se *Dell Teknologiguide*, hvis du har brug for flere oplysninger.

[Tilbage til indholdssiden](#)

[Tilbage til indholdssiden](#)

I/O-kort

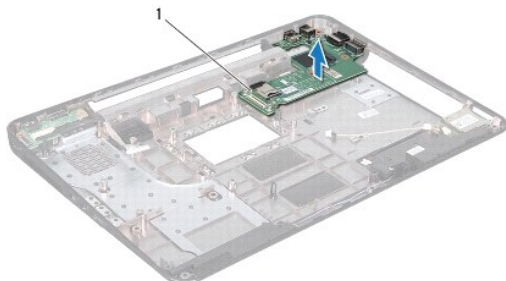
Servicehåndbog til Dell™ Inspiron™ N5010/M5010

- [Fjernelse af I/O-kortet](#)
- [Genmontering af I/O-kortet](#)

- ⚠ ADVARSEL:** Før du udfører arbejde på computerens indvendige dele, skal du læse de sikkerhedsoplysninger, der fulgte med computeren. Du kan finde yderligere oplysninger om best practices for sikkerhed på webstedet Regulatory Compliance på www.dell.com/regulatory_compliance.
- ⚠ FORSIGTIG:** Alle reparationer på computeren skal udføres af en certificeret servicetekniker. Eventuelle skader, der måtte opstå som følge af servicearbejde, der ikke er godkendt af Dell™, dækkes ikke af garantien.
- ⚠ FORSIGTIG:** Forebyg elektrostatisk afladning ved at jorde dig selv med af en jordingsrem eller ved jævnligt at røre ved en umalet metaloverflade (f.eks. et stik på computeren).
- ⚠ FORSIGTIG:** Forebyg skader på systemkortet ved at fjerne det primære batteri (se [Fjernelse af batteriet](#)), før du udfører arbejde på computerens indvendige dele.

Fjernelse af I/O-kortet

1. Følg instruktionerne i [Før du går i gang](#).
2. Fjern batteriet (se [Fjernelse af batteriet](#)).
3. Følg instruktionerne fra [trin 3](#) til [trin 13](#) i [Fjernelse af systemkortet](#).
4. Fjern midterdækslet (se [Fjernelse af midterdækslet](#)).
5. Fjern I/O-kortet fra låsen på computerbunden.
6. Løft I/O-kortet op fra computerbunden.



1	I/O-kort
---	----------

Genmontering af I/O-kortet

1. Følg instruktionerne i [Før du går i gang](#).
2. Flugt stikkene på I/O-kortet med pladserne på computerbunden, og tryk på I/O-kortet, indtil det sidder helt fast.
3. Genmonter midterdækslet (se [Genmontering af midterdækslet](#)).
4. Følg instruktionerne fra [trin 6](#) til [trin 17](#) i [Montering af systemkortet](#).
5. Genmonter batteriet (se [Montering af batteriet](#)).

- ⚠ FORSIGTIG:** Inden du tænder computeren, skal du montere alle skruerne og kontrollere, at der ikke findes løse skruer inde i computeren. Hvis du ikke gør dette, kan computeren blive beskadiget.

[Tilbage til indholdssiden](#)

[Tilbage til indholdssiden](#)

Tastatur

Servicehåndbog til Dell™ Inspiron™ N5010/M5010

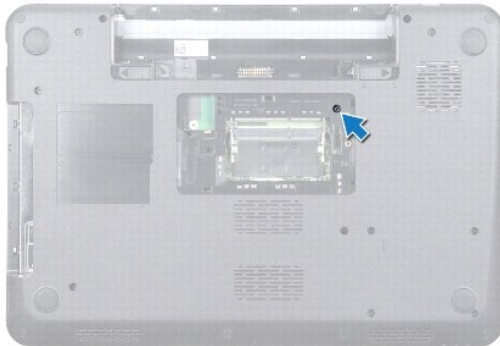
- [Fjernelse af tastaturet](#)
- [Montering af tastaturet](#)

- ⚠ **ADVARSEL:** Før du udfører arbejde på computerens indvendige dele, skal du læse de sikkerhedsoplysninger, der fulgte med computeren. Du kan finde yderligere oplysninger om best practices for sikkerhed på webstedet Regulatory Compliance på www.dell.com/regulatory_compliance.
 - ⚠ **FORSIGTIG:** Alle reparationer på computeren skal udføres af en certificeret servicetekniker. Eventuelle skader, der måtte opstå som følge af servicearbejde, der ikke er godkendt af Dell™, dækkes ikke af garantien.
 - ⚠ **FORSIGTIG:** Forebyg elektrostatisk afladning ved at jorde dig selv med af en jordingsrem eller ved jævnligt at røre ved en umalet metaloverflade (f.eks. et stik på computeren).
 - ⚠ **FORSIGTIG:** Forebyg skader på systemkortet ved at fjerne det primære batteri (se [Fjernelse af batteriet](#)), før du udfører arbejde på computerens indvendige dele.
-

Fjernelse af tastaturet

1. Følg instruktionerne i [Før du går i gang](#).
2. Fjern batteriet (se [Fjernelse af batteriet](#)).
3. Fjern bunddækslet (se [Fjernelse af bunddækslet](#)).
4. Fjern den skrue, som holder tastaturet fast på computerbunden.

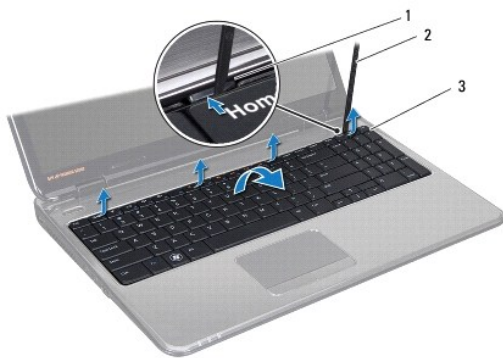
🔍 **BEMÆRK:** Den skrue, som holder tastaturet fast på computerbunden, findes muligvis ikke i alle computere.



5. Vend computeren om, og åbn skærmen så meget som muligt.

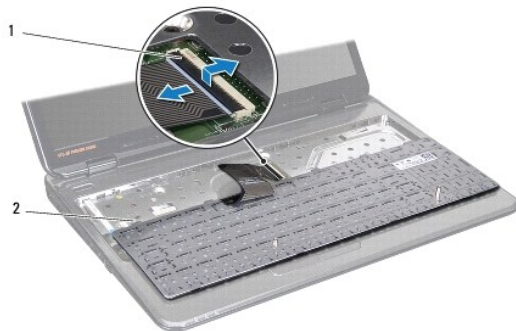
⚠ **FORSIGTIG:** Tastehætterne på tastaturet er skrøbelige og kan nemt forrykke sig, og det er tidskrævende at udskifte dem. Vær forsigtig, når du fjerner og håndterer tastaturet.

6. Tryk på tastaturet, og skub det mod bunden så meget som muligt.
7. Lirk en plastiskyl ind mellem tastaturet og håndledsstøtten, og løft tastaturet for at frigøre det fra tapperne på håndledsstøtten.



1	håndledsstøttens tapper (4)	2	plastiksyli
3	tastatur		

8. Lirk forsigtigt tastaturet op, og træk de seks tapper under bunden på tastaturet ud af hullerne på håndledsstøtten.
9. Vend tastaturet uden at trække hårdt i det.
10. Løft låsen til stikket, og træk derefter i trækfligen for at frakoble kablet til tastaturet fra stikket på systemkortet.
11. Løft tastaturet væk fra computeren.



1	lås til stikket	2	tastaturtapper (6)
---	-----------------	---	--------------------

Montering af tastaturet

1. Følg instruktionerne i [Før du går i gang](#).
2. Sæt tastaturkablet i stikket på systemkortet, og tryk ned på låsen til stikket for at fastgøre kablet.
3. Skub de seks tapper i bunden af tastaturet ind i hullerne på håndledsstøtten.
4. Tryk forsigtigt langs kanten af tastaturet, og skub tastaturet opad for fastgøre det under tapperne på håndledsstøtten.
5. Indsæt den skrue, som holder tastaturet fast på computerbunden.

BEMÆRK: Den skrue, som holder tastaturet fast på computerbunden, findes muligvis ikke i alle computere.

6. Genmonter bunddækslet (se [Montering af bunddæksel](#)).

7. Sæt batteriet i (se [Montering af batteriet](#)).

△ FORSIGTIG: Inden du tænder computeren, skal du montere alle skrueerne og kontrollere, at der ikke findes løse skrueer inde i computeren. Hvis du ikke gør dette, kan computeren blive beskadiget.

[Tilbage til indholdssiden](#)

[Tilbage til indholdssiden](#)

Hukommelsesmodul(er)

Servicehåndbog til Dell™ Inspiron™ N5010/M5010

- [Fjernelse af hukommelsesmodulet eller -modulerne](#)
- [Montering af hukommelsesmodulet eller -modulerne](#)

- ⚠ **ADVARSEL:** Før du udfører arbejde på computerens indvendige dele, skal du læse de sikkerhedsoplysninger, der fulgte med computeren. Du kan finde yderligere oplysninger om best practices for sikkerhed på webstedet Regulatory Compliance på www.dell.com/regulatory_compliance.
- ⚠ **FORSIGTIG:** Alle reparationer på computeren skal udføres af en certificeret servicetekniker. Eventuelle skader, der måtte opstå som følge af servicearbejde, der ikke er godkendt af Dell™, dækkes ikke af garantien.
- ⚠ **FORSIGTIG:** Forebyg elektrostatisk afladning ved at jorde dig selv med af en jordingsrem eller ved jævnligt at røre ved en umalet metaloverflade (f.eks. et stik på computeren).
- ⚠ **FORSIGTIG:** Forebyg skader på systemkortet ved at fjerne det primære batteri (se [Fjernelse af batteriet](#)), før du udfører arbejde på computerens indvendige dele.

Du kan udvide computerens hukommelse ved at installere hukommelsesmoduler på systemkortet. Du kan finde oplysninger om, hvilken hukommelse computeren understøtter, i afsnittet med specifikationer i *Opsætningsguiden*.

📌 **BEMÆRK:** Hukommelsesmoduler, der er købt hos Dell™, er omfattet af computergarantien.

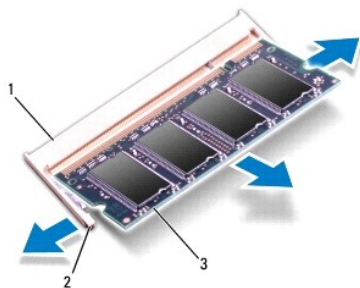
Computer har to brugertilgængelige SO-DIMM-stik (DIMM A og DIMM B), som du kan få adgang til fra computerens bund.

Fjernelse af hukommelsesmodulet eller -modulerne

1. Følg instruktionerne i [Før du går i gang](#).
2. Fjern batteriet (se [Fjernelse af batteriet](#)).
3. Fjern bunddækslet (se [Fjernelse af bunddækslet](#)).

⚠ **FORSIGTIG:** Brug ikke værktøj til at frigøre fastgørelsesklemmerne på hukommelsesmodulet, da dette medfører risiko for skader på stikket til hukommelsesmodulet.

4. Adskil fastgørelsesklemmerne på hver side af hukommelsesmodulstikket forsigtigt med fingerspidserne, indtil modulet springer op.
5. Fjern hukommelsesmodulet fra stikket.




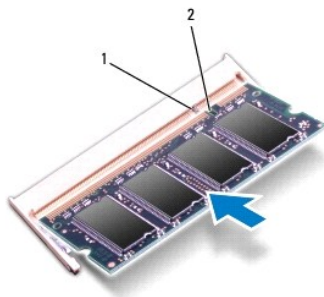
1	stik til hukommelsesmodul	2	fastgørelsesklemmer (2)
3	hukommelsesmodul		

Montering af hukommelsesmodulet eller -modulerne

⚠ **FORSIGTIG:** Hvis du skal installere hukommelsesmoduler i to stik, skal du installere et hukommelsesmodul i det stik, der er mærket "DIMM A", inden du installerer et modul i det stik, der er mærket "DIMM B".

1. Følg instruktionerne i [Før du går i gang](#).
2. Flugt indhaket i hukommelsesmodulet med tappen i stikket på hukommelsesmodulet.
3. Skub modulet helt ind i stikket i en vinkel på 45 grader, og tryk hukommelsesmodulet ned, indtil det klikker på plads. Hvis du ikke mærker noget klik, skal du fjerne hukommelsesmodulet og sætte det i igen.

 **BEMÆRK:** Hvis hukommelsesmodulet ikke installeres korrekt, kan computeren muligvis ikke starte.



1	tap	2	indhak
---	-----	---	--------

4. Genmonter bunddækslet (se [Montering af bunddæksel](#)).
5. Sæt batteriet i (se [Montering af batteriet](#)), eller sæt AC-adapteren i computeren og i en stikkontakt.

 **FORSIGTIG:** Inden du tænder computeren, skal du montere alle skruerne og kontrollere, at der ikke findes løse skruer inde i computeren. Hvis du ikke gør dette, kan computeren blive beskadiget.

6. Tænd computeren.


Når computeren starter, registreres hukommelsesmodulet eller -modulerne, og systemkonfigurationsoplysningerne opdateres automatisk.

Sådan kontrollerer du, hvor meget hukommelse der er installeret i computeren:

Windows Vista®:

Klik på Start  → **Hjælp og support** → Dell System Information.

Windows® 7:

Klik på Start  → **Kontrolpanel** → System og sikkerhed → System.

[Tilbage til indholdssiden](#)

[Tilbage til indholdssiden](#)

Midterdæksel

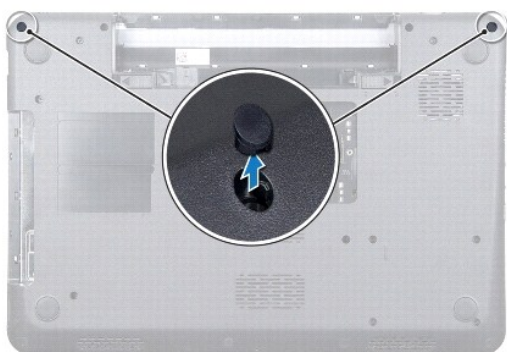
Servicehåndbog til Dell™ Inspiron™ N5010/M5010

- [Fjernelse af midterdækslet](#)
- [Genmontering af midterdækslet](#)

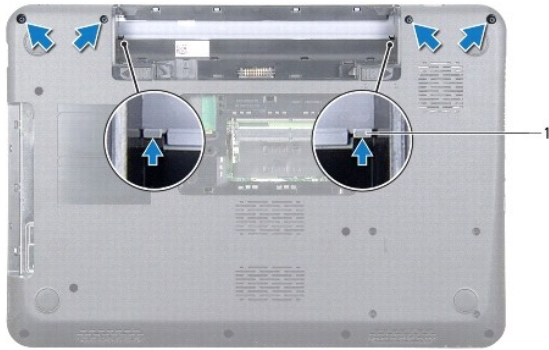
- ⚠ **ADVARSEL:** Før du udfører arbejde på computerens indvendige dele, skal du læse de sikkerhedsoplysninger, der fulgte med computeren. Du kan finde yderligere oplysninger om best practices for sikkerhed på webstedet Regulatory Compliance på www.dell.com/regulatory_compliance.
 - ⚠ **FORSIGTIG:** For at undgå statisk elektricitet skal du jorde dig selv ved at anvende en jordingsrem eller regelmæssigt jorde dig selv ved at berøre en umalet overflade.
 - ⚠ **FORSIGTIG:** Alle reparationer på computeren skal udføres af en certificeret servicetekniker. Eventuelle skader, der måtte opstå som følge af servicearbejde, der ikke er godkendt af Dell™, dækkes ikke af garantien.
 - ⚠ **FORSIGTIG:** Forebyg skader på systemkortet ved at fjerne det primære batteri (se [Fjernelse af batteriet](#)), før du udfører arbejde på computerens indvendige dele.
-

Fjernelse af midterdækslet

1. Følg instruktionerne i [Før du går i gang](#).
2. Fjern batteriet (se [Fjernelse af batteriet](#)).
3. Fjern bunddækslet (se [Fjernelse af bunddækslet](#)).
4. Fjern hukommelsesmodul(erne) (se [Fjernelse af hukommelsesmodulet eller -modulerne](#)).
5. Fjern det optiske drev (se [Fjernelse af det optiske drev](#)).
6. Fjern tastaturet (se [Fjernelse af tastaturet](#)).
7. Fjern håndledsstøtten (se [Fjernelse af håndledsstøtten](#)).
8. Fjern chipkort (se [Fjernelse af minikortet](#)).
9. Fjern skærmenheden (se [Fjernelse af skærmmodulet](#)).
10. Vend computeren, og fjern de to gummikapper, som dækker skrueerne.



11. Fjern de fire skruer, som holder midterdækslet fast på computerbunden.
12. Løsn de tapper, som holder midterdækslet fast på computerbunden.



1	tapper (2)
---	------------

13. Vend computeren, og løft midterdækslet væk fra computerbunden.



1	midterdæksel
---	--------------

Genmontering af midterdækslet

1. Flugt tappene under midterdækslet med hullerne på computerbunden, og klik midterdækslet på plads.
2. Vend computeren om, og monter de fire skruer, som holder midterdækslet fast på computerbunden.
3. Genmonter skærmenheden (se [Montering af skærmenheden](#)).
4. Sæt minikortet i igen (se [Genmontering af minikortet](#)).
5. Genmonter håndledsstøtten (se [Montering af håndledsstøtten](#)).
6. Genmonter tastaturet (se [Montering af tastaturet](#)).
7. Genmonter det optiske drev (se [Montering af det optiske drev](#)).
8. Genmonter hukommelsesmodulet eller -modulerne (se [Montering af hukommelsesmodulet eller -modulerne](#)).
9. Genmonter bunddækslet (se [Montering af bunddækslet](#)).
10. Genmonter batteriet (se [Montering af batteriet](#)).

⚠ FORSIGTIG: Inden du tænder computeren, skal du montere alle skruerne og kontrollere, at der ikke findes løse skruer inde i computeren. Hvis du ikke gør dette, kan computeren blive beskadiget.







[Tilbage til indholdssiden](#)

[Tilbage til indholdssiden](#)

Trådløst minikort

Servicehåndbog til Dell™ Inspiron™ N5010/M5010


- [Fjernelse af minikortet](#)
- [Genmontering af minikortet](#)

-  **ADVARSEL:** Før du udfører arbejde på computerens indvendige dele, skal du læse de sikkerhedsoplysninger, der fulgte med computeren. Du kan finde yderligere oplysninger om best practices for sikkerhed på webstedet Regulatory Compliance på www.dell.com/regulatory_compliance.
-  **FORSIGTIG:** Alle reparationer på computeren skal udføres af en certificeret servicetekniker. Eventuelle skader, der måtte opstå som følge af servicearbejde, der ikke er godkendt af Dell™, dækkes ikke af garantien.
-  **FORSIGTIG:** Forebyg elektrostatisk afladning ved at jorde dig selv med af en jordingsrem eller ved jævnligt at røre ved en umalet metaloverflade (f.eks. et stik på computeren).
-  **FORSIGTIG:** Forebyg skader på systemkortet ved at fjerne det primære batteri (se [Fjernelse af batteriet](#)), før du udfører arbejde på computerens indvendige dele.
-  **FORSIGTIG:** Når minikortet ikke sidder i computeren, skal det opbevares i beskyttende antistatisk indpakning (se afsnittet om beskyttelse mod elektrostatisk afladning i de sikkerhedsanvisninger, der fulgte med computeren).
-  **BEMÆRK:** Dell garanterer ikke kompatibilitet og yder ikke support til minikort fra andre leverandører end Dell.


Hvis du har bestilt et trådløst minikort sammen med computeren, er kortet allerede installeret.

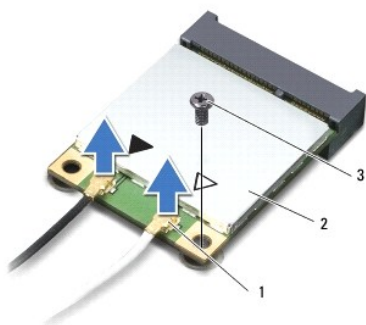
Computeren understøtter et halvt minikortstik:

- 1 Et halvt minikortstik — Til WLAN (Wireless Local Area Network), Wi-Fi eller WiMax (Worldwide Interoperability for Microwave Access)

 **BEMÆRK:** Der er muligvis installeret minikort i minikortstikket, afhængigt af computerens konfiguration, da den blev solgt.

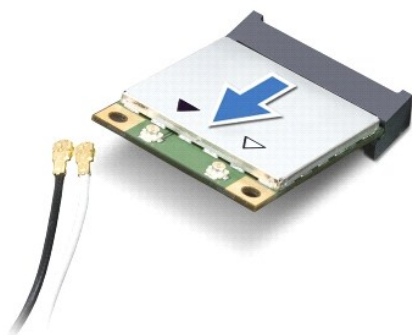
Fjernelse af minikortet

- 1 Følg instruktionerne i [Før du går i gang](#).
 - 2 Fjern batteriet (se [Fjernelse af batteriet](#)).
 - 3 Fjern bunddækslet (se [Fjernelse af bunddækslet](#)).
 - 4 Fjern hukommelsesmodul(erne) (se [Fjernelse af hukommelsesmodulet eller -modulerne](#)).
 - 5 Fjern det optiske drev (se [Fjernelse af det optiske drev](#)).
 - 6 Fjern tastaturet (se [Fjernelse af tastaturet](#)).
 - 7 Fjern håndledsstøtten (se [Fjernelse af håndledsstøtten](#)).
-  **FORSIGTIG:** Når du frakobler et kabel, skal du tage fat i stikket eller trækfligen, ikke i selve kablet. Nogle kabler har stik med låsetapper. Når du frakobler et kabel af denne type, skal du trykke på låsetapperne, før du trækker kablet ud. Når du trækker forbindelsesstykker fra hinanden, skal du kontrollere, at de flugter med hinanden, så benene ikke bliver bøjet. Du bør også kontrollere, at begge forbindelsesstykker flugter med hinanden, inden du sætter en ledning i.
- 8 Fjern antennekablerne fra minikortet.



1	antennekabelstik (2)	2	minikort	3	skrue
---	----------------------	---	----------	---	-------

9. Fjern den skrue, der holder minikortet fast i stikket på systemkortet.
10. Løft minikortet ud af stikket på systemkortet.



Genmontering af minikortet

1. Følg instruktionerne i [Før du går i gang](#).
 2. Tag det nye minikort ud af emballagen.
- ⚠ **FORSIGTIG: Skub kortet på plads med et fast, eventuelt hårdt tryk. Hvis du bruger for stor kraft, risikerer du at beskadige stikket.**
- ⚠ **FORSIGTIG: Stikkene er affasede, så kortene ikke kan indsættes forkert. Hvis du mærker modstand, skal du kontrollere, at stikkene på minikortet og systemkortet er placeret korrekt, og derefter prøve igen.**
- ⚠ **FORSIGTIG: Anbring aldrig kabler under minikortet, da dette medfører risiko for skader på kortet.**
3. Sæt minikortets stik i det relevante stik på systemkortet i en vinkel på 45 grader.
 4. Tryk den anden ende af minikortet i stikket på systemkortet, og monter den skrue, som holder minikortet fast i stikket på systemkortet.
 5. Sæt de relevante antennekabler i det minikort, du er ved at installere. Følgende tabel viser antennekablets farveskema for minikort, der understøttes af din computer.


Stik på minikortet	Farveskema over antennekabler
WLAN, Wi-Fi, WiMax (to antennekabler)	
Hovedstik (hvid trekant)	hvid

Hjælpeстик (sort trekant) | sort

6. Fastgør de ubrugte antennekabler i den beskyttende Mylar-sleeve.
7. Genmonter håndledsstøtten (se [Montering af håndledsstøtten](#)).
8. Genmonter tastaturet (se [Montering af tastaturet](#)).
9. Genmonter det optiske drev (se [Montering af det optiske drev](#)).
10. Genmonter hukommelsesmodulet eller -modulerne (se [Montering af hukommelsesmodulet eller -modulerne](#)).
11. Genmonter bunddækslet (se [Montering af bunddæksel](#)).
12. Genmonter batteriet (se [Montering af batteriet](#)).

 **FORSIGTIG:** Inden du tænder computeren, skal du montere alle skruerne og kontrollere, at der ikke findes løse skruer inde i computeren. Hvis du ikke gør dette, kan computeren blive beskadiget.

13. Installer eventuelle drivere og hjælpeværktøjer på computeren. Se *Dell Teknologiguide*, hvis du har brug for flere oplysninger.

 **BEMÆRK:** Hvis du installerer et trådløst minikort fra andre leverandører end Dell, skal du også installere de tilhørende drivere og hjælpeprogrammer. Se *Dell Teknologiguide*, hvis du har brug for flere oplysninger.

[Tilbage til indholdssiden](#)

[Tilbage til indholdssiden](#)

Optisk drev

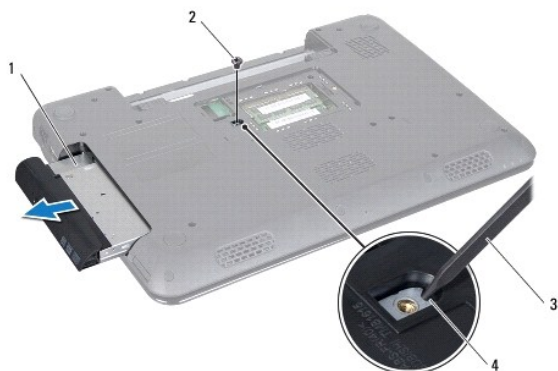
Servicehåndbog til Dell™ Inspiron™ N5010/M5010

- [Fjernelse af det optiske drev](#)
- [Montering af det optiske drev](#)

- ⚠ ADVARSEL:** Før du udfører arbejde på computerens indvendige dele, skal du læse de sikkerhedsoplysninger, der fulgte med computeren. Du kan finde yderligere oplysninger om best practices for sikkerhed på webstedet Regulatory Compliance på www.dell.com/regulatory_compliance.
- ⚠ FORSIGTIG:** Alle reparationer på computeren skal udføres af en certificeret servicetekniker. Eventuelle skader, der måtte opstå som følge af servicearbejde, der ikke er godkendt af Dell™, dækkes ikke af garantien.
- ⚠ FORSIGTIG:** Forebyg elektrostatisk afladning ved at jorde dig selv med af en jordingsrem eller ved jævnligt at røre ved en umalet metaloverflade (f.eks. et stik på computeren).
- ⚠ FORSIGTIG:** Forebyg skader på systemkortet ved at fjerne det primære batteri (se [Fjernelse af batteriet](#)), før du udfører arbejde på computerens indvendige dele.

Fjernelse af det optiske drev

1. Følg instruktionerne i [Før du går i gang](#).
2. Fjern batteriet (se [Fjernelse af batteriet](#)).
3. Fjern bunddækslet (se [Fjernelse af bunddækslet](#)).
4. Fjern de skrue, som fastgør ventilatoren til computerbunden.
5. Brug en plastiksyl til at skubbe i indhaket for at fjerne det optiske drev fra den optiske drevbås.
6. Skub det optiske drev ud af den optiske drevbås.



1	optisk drev	2	skrue
3	plastiksyl	4	indhak

Montering af det optiske drev

1. Følg instruktionerne i [Før du går i gang](#).
2. Skub det optiske drev ind i den optiske drevbås, indtil det er helt på plads.
3. Monter den skrue, som fastgør det optiske drev til computerbunden.
4. Genmonter bunddækslet (se [Montering af bunddækslet](#)).

5. Genmonter batteriet (se [Montering af batteriet](#)).

△ **FORSIGTIG: Inden du tænder computeren, skal du montere alle skruerne og kontrollere, at der ikke findes løse skruer inde i computeren. Hvis du ikke gør dette, kan computeren blive beskadiget.**

[Tilbage til indholdssiden](#)

[Tilbage til indholdssiden](#)

Håndledsstøtte

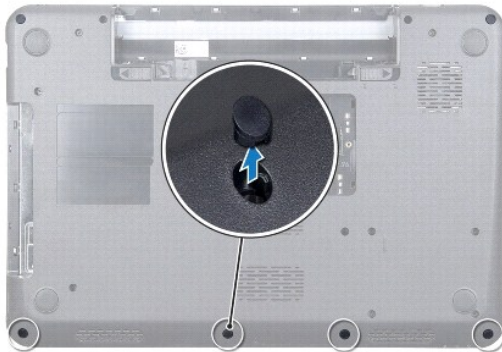
Servicehåndbog til Dell™ Inspiron™ N5010/M5010

- [Fjernelse af håndledsstøtten](#)
- [Montering af håndledsstøtten](#)

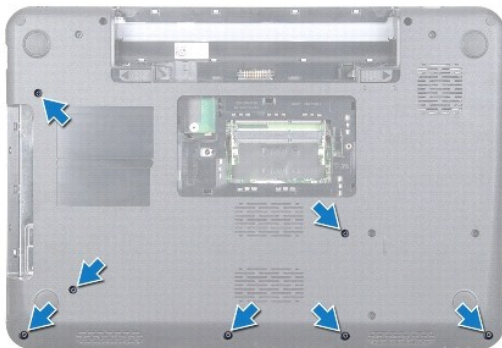
- ⚠ ADVARSEL:** Før du udfører arbejde på computerens indvendige dele, skal du læse de sikkerhedsoplysninger, der fulgte med computeren. Du kan finde yderligere oplysninger om best practice for sikkerhed på webstedet Regulatory Compliance på www.dell.com/regulatory_compliance.
- ⚠ FORSIGTIG:** Alle reparationer på computeren skal udføres af en certificeret servicetekniker. Eventuelle skader, der måtte opstå som følge af servicearbejde, der ikke er godkendt af Dell™, dækkes ikke af garantien.
- ⚠ FORSIGTIG:** Forebyg elektrostatisk afladning ved at jorde dig selv med af en jordingsrem eller ved jævnligt at røre ved en umalet metaloverflade (f.eks. et stik på computeren).
- ⚠ FORSIGTIG:** Forebyg skader på systemkortet ved at fjerne det primære batteri (se [Fjernelse af batteriet](#)), før du udfører arbejde på computerens indvendige dele.

Fjernelse af håndledsstøtten

1. Følg instruktionerne i [Før du går i gang](#).
2. Fjern batteriet (se [Fjernelse af batteriet](#)).
3. Fjern bunddækslet (se [Fjernelse af bunddækslet](#)).
4. Fjern hukommelsesmodulet eller -modulerne (se [Fjernelse af hukommelsesmodulet eller -modulerne](#)).
5. Fjern det optiske drev (se [Fjernelse af det optiske drev](#)).
6. Fjern de fire gummiskruerhætter, som dækker skrueene.



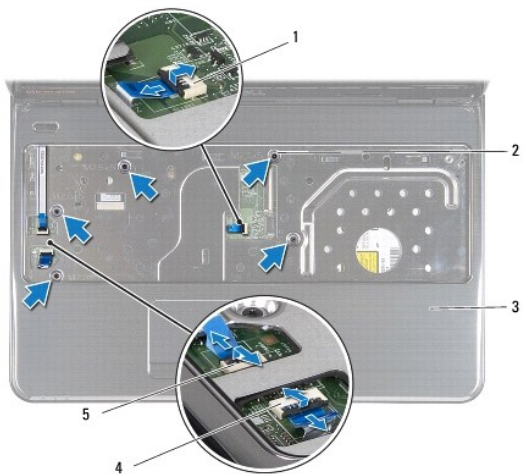
7. Fjern de syv skrue, som fastgør håndledsstøtten til computerbunden.



8. Fjern tastaturet (se [Fjernelse af tastaturet](#)).

⚠ FORSIGTIG: Løft låsen til stikket, og fjern herefter kablerne for at undgå at beskadige stikkene.

9. Fjern kablet til pegefeltet, kablet til statusindikatoren og kablet til strømknappen fra stikkene på systemkortet.
10. Fjern de fem skruer, der fastgør håndledsstøtten til systemkortet.



1	pegefeltets kabelstik	2	skruer
3	håndledsstøtte	4	kabelstik til statusindikator
5	strømknappens kabelstik		

⚠ FORSIGTIG: Løft forsigtigt håndledsstøtten væk fra computerbunden, så håndledsstøtten ikke beskadiges.

11. Lirk en plastiksyl ind mellem computerbunden og håndledsstøtten, og fjern håndledsstøtten fra computerbunden.



1	håndledsstøtte	2	plastiksyl
---	----------------	---	------------

Montering af håndledsstøtten

1. Følg instruktionerne i [Før du går i gang](#).
2. Anbring tapperne på håndledsstøtten i de tilsvarende huller i computerbunden, og tryk forsigtigt håndledsstøtten på plads.
3. Genmonter de fem skruer, der fastgør håndledsstøtten til systemkortet.
4. Tilslut kablet til pegefeltet, kablet til statusindikatoren og kablet til strømknappen til stikkene på systemkortet.

5. Genmonter tastaturet (se [Montering af tastaturet](#)).
6. Vend computeren om, og monter de syv skruer, som holder håndledsstøtten fast til computerbunden.
7. Genmonter de fire gummiskruerhætter, som dækker skruerne.
8. Genmonter det optiske drev (se [Montering af det optiske drev](#)).
9. Sæt hukommelsesmodulet eller -modulerne i (se [Montering af hukommelsesmodulet eller -modulerne](#)).
10. Genmonter bunddækslet (se [Montering af bunddæksel](#)).
11. Genmonter batteriet (se [Montering af batteriet](#)).

 **FORSIGTIG: Inden du tænder computeren, skal du montere alle skruerne og kontrollere, at der ikke findes løse skruer inde i computeren. Hvis du ikke gør dette, kan computeren blive beskadiget.**

[Tilbage til indholdssiden](#)

[Tilbage til indholdssiden](#)

Batteri

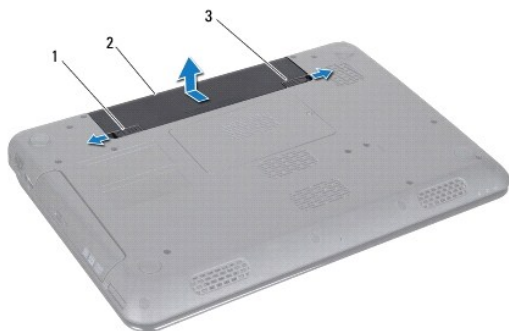
Servicehåndbog til Dell™ Inspiron™ N5010/M5010

- [Fjernelse af batteriet](#)
- [Montering af batteriet](#)

- ⚠ ADVARSEL:** Før du udfører arbejde på computerens indvendige dele, skal du læse de sikkerhedsoplysninger, der fulgte med computeren. Du kan finde yderligere oplysninger om best practices for sikkerhed på webstedet Regulatory Compliance på www.dell.com/regulatory_compliance.
- ⚠ FORSIGTIG:** Alle reparationer på computeren skal udføres af en certificeret servicetekniker. Eventuelle skader, der måtte opstå som følge af servicearbejde, der ikke er godkendt af Dell™, dækkes ikke af garantien.
- ⚠ FORSIGTIG:** Forebyg elektrostatisk afladning ved at jorde dig selv med af en jordingsrem eller ved jævnligt at røre ved en umalet metaloverflade (f.eks. et stik på computeren).
- ⚠ FORSIGTIG:** Brug kun det batteri, der er beregnet til denne specifikke Dell-computer. Brug af andre batterier medfører risiko for beskadigelse af computeren. Brug ikke batterier, som er beregnet til andre Dell-computere.
-

Fjernelse af batteriet

1. Følg instruktionerne i [Før du går i gang](#).
2. Luk computeren, og vend den om.
3. Skub batterilåsen til den ikke-låste position.
4. Skub batteriudløserenheden til siden.
5. Drej og løft batteriet ud af batteribåsen.



1	batteriudløserenhed	2	batteri	3	batterilås
---	---------------------	---	---------	---	------------

Montering af batteriet

1. Følg instruktionerne i [Før du går i gang](#).
 2. Juster tapperne på batteriet efter rillerne i batteribåsen.
 3. Skub batteriet ind i batteribåsen, til det klikker på plads.
 4. Skub batterilåsen til den låste position.
-

[Tilbage til indholdssiden](#)

[Tilbage til indholdssiden](#)

Højtalere

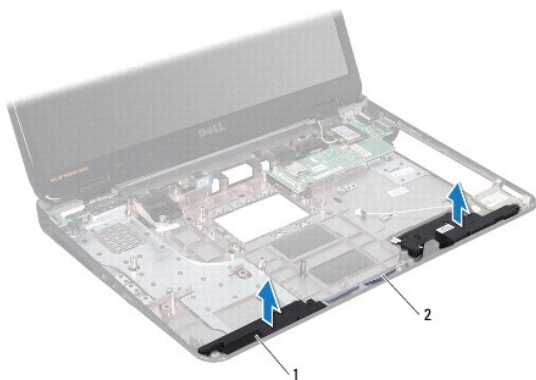
Servicehåndbog til Dell™ Inspiron™ N5010/M5010

- [Fjernelse af højttalerne](#)
- [Montering af højttalerne](#)

- ⚠ ADVARSEL:** Før du udfører arbejde på computerens indvendige dele, skal du læse de sikkerhedsoplysninger, der fulgte med computeren. Du kan finde yderligere oplysninger om best practice for sikkerhed på webstedet Regulatory Compliance på www.dell.com/regulatory_compliance.
- ⚠ FORSIGTIG:** Alle reparationer på computeren skal udføres af en certificeret servicetekniker. Eventuelle skader, der måtte opstå som følge af servicearbejde, der ikke er godkendt af Dell™, dækkes ikke af garantien.
- ⚠ FORSIGTIG:** Forebyg elektrostatisk afladning ved at jorde dig selv med af en jordingsrem eller ved jævnlige at røre ved en umalet metaloverflade (f.eks. et stik på computeren).
- ⚠ FORSIGTIG:** Forebyg skader på systemkortet ved at fjerne det primære batteri (se [Fjernelse af batteriet](#)), før du udfører arbejde på computerens indvendige dele.

Fjernelse af højttalerne

1. Følg instruktionerne i [Før du går i gang](#).
2. Fjern batteriet (se [Fjernelse af batteriet](#)).
3. Følg instruktionerne fra [trin 3](#) til [trin 13](#) i [Fjernelse af systemkortet](#).
4. Fjern højttalerne fra de låse, som holder højttalerne fast på computerbunden.
5. Noter kabelføringen til højttalerne ned, og løft højttalerne og kablet væk fra computerbunden.



1	højtalere (2)	2	højtalerkabel
---	---------------	---	---------------

Montering af højttalerne

1. Følg instruktionerne i [Før du går i gang](#).
2. Juster højttalerne efter låsene på computerbunden, og sæt højttalerne på plads.
3. Før højttalerkablet ind i føringsguiderne.
4. Følg instruktionerne fra [trin 6](#) til [trin 17](#) i [Montering af systemkortet](#).
5. Genmonter batteriet (se [Montering af batteriet](#)).

△ **FORSIGTIG:** Inden du tænder computeren, skal du sætte alle skruerne i igen og kontrollere, at der ikke findes løse skruer inde i computeren. Hvis du ikke gør dette, kan computeren blive beskadiget.

[Tilbage til indholdssiden](#)

[Tilbage til indholdssiden](#)

Systemkort

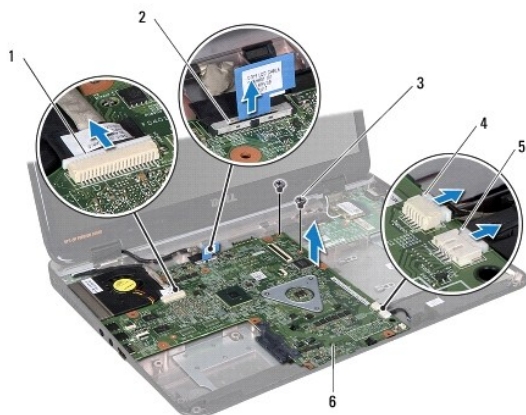
Servicehåndbog til Dell™ Inspiron™ N5010/M5010

- [Fjernelse af systemkortet](#)
- [Montering af systemkortet](#)
- [Indtastning af servicekoden i BIOS](#)

- ⚠ ADVARSEL:** Før du udfører arbejde på computerens indvendige dele, skal du læse de sikkerhedsoplysninger, der fulgte med computeren. Du kan finde yderligere oplysninger om best practices for sikkerhed på webstedet Regulatory Compliance på www.dell.com/regulatory_compliance.
- ⚠ FORSIGTIG:** Alle reparationer på computeren skal udføres af en certificeret servicetekniker. Eventuelle skader, der måtte opstå som følge af servicearbejde, der ikke er godkendt af Dell™, dækkes ikke af garantien.
- ⚠ FORSIGTIG:** Forebyg elektrostatisk afladning ved at jorde dig selv med af en jordingsrem eller ved jævnligt at røre ved en umalet metaloverflade (f.eks. et stik på computeren).
- ⚠ FORSIGTIG:** Forebyg skader på systemkortet ved at fjerne det primære batteri (se [Fjernelse af batteriet](#)), før du udfører arbejde på computerens indvendige dele.

Fjernelse af systemkortet

1. Følg instruktionerne i [Før du går i gang](#).
2. Fjern batteriet (se [Fjernelse af batteriet](#)).
3. Fjern bunddækslet (se [Fjernelse af bunddækslet](#)).
4. Fjern hukommelsesmodul(erne) (se [Fjernelse af hukommelsesmodulet eller -modulerne](#)).
5. Fjern det optiske drev (se [Fjernelse af det optiske drev](#)).
6. Fjern tastaturet (se [Fjernelse af tastaturet](#)).
7. Fjern håndledsstøtten (se [Fjernelse af håndledsstøtten](#)).
8. Følg instruktionerne i [trin 8](#) og [trin 9](#) i [Fjernelse af harddisken](#).
9. Fjern chipkort (se [Fjernelse af minikortet](#)).
10. Fjern Bluetooth-modulet (se [Fjernelse af Bluetooth-modulet](#)).
11. Fjern skærmkablet, kablet til VGA-kortet, højttalerkablet og kablet til mediekortlæserens kort fra stikkene på systemkortet.
12. Fjern de to skruer, der fastgør systemkortet til computerbunden.



1	Kabelstik til VGA-kortet	2	stik til skærmkabel
3	skruer (2)	4	Kabelforbindelse til mediekortlæserens kort

5	højtalerkabelstik	6	systemkort
---	-------------------	---	------------


13. Løft systemkortet, så stikket på systemkortet frigøres fra stikket på I/O- kortet, og løft systemkortet op af computerbunden.
 14. Vend systemkortet om.
 15. Fjern møntcellebatteriet (se [Fjernelse af møntcellebatteriet](#)).
 16. Fjern processorens kølelegeme (se [Fjernelse af processorens kølelegeme](#)).
 17. Fjern processormodulet (se [Fjernelse af processormodulet](#)).
-

Montering af systemkortet

1. Følg instruktionerne i [Før du går i gang](#).
2. Genmonter processormodulet (se [Genmontering af processormodulet](#)).
3. Genmonter processorens kølelegeme (se [Genmontering af processorens kølelegeme](#)).
4. Isæt møntcellebatteriet (se [Montering af møntcellebatteriet](#)).
5. Vend systemkortet om.
6. Flugt stikkene på systemkortet med åbningerne i computerbunden.
7. Tryk forsigtigt på systemkortet, så stikket på systemkortet fastgøres til stikket på I/O-kortet.
8. Monter de to skruer, som fastgør systemkortet til computerbunden.
9. Tilslut skærmkablet, kablet til VGA-kortet, højtalerkablet og kablet til mediekortlæserens kort til stikkene på systemkortet.
10. Genmonter Bluetooth-modulet (se [Genmontering af Bluetooth-modulet](#)).
11. Sæt minikortet i igen (se [Genmontering af minikortet](#)).
12. Følg instruktionerne i [trin 4](#) og [trin 5](#) i [Montering af harddisken](#).
13. Genmonter håndledsstøtten (se [Montering af håndledsstøtten](#)).
14. Genmonter tastaturet (se [Montering af tastaturet](#)).
15. Genmonter det optiske drev (se [Montering af det optiske drev](#)).
16. Genmonter hukommelsesmodulet eller -modulerne (se [Montering af hukommelsesmodulet eller -modulerne](#)).
17. Genmonter bunddækslet (se [Montering af bunddækslet](#)).
18. Isæt batteriet (se [Montering af batteriet](#)).

 **FORSIGTIG:** Inden du tænder computeren, skal du montere alle skruerne og kontrollere, at der ikke findes løse skruer inde i computeren. Hvis du ikke gør dette, kan computeren blive beskadiget.

19. Tænd computeren.

 **BEMÆRK:** Når du har sat systemkortet i, skal du indtaste computerens servicekode i BIOS på det nye systemkort.

20. Indtast servicekoden (se [Indtastning af servicekoden i BIOS](#)).
-

Indtastning af servicekoden i BIOS

1. Kontroller, at AC-adapteren er sluttet til, og at hovedbatteriet er installeret korrekt.
 2. Tænd computeren.
 3. Tryk på <F2> under POST for at få adgang til systemets opsætningsprogram.
 4. Gå til sikkerhedsfanen, og indtast servicekoden i feltet **Sæt servicekode**.
-

[Tilbage til indholdssiden](#)

[Tilbage til indholdssiden](#)

Servicehåndbog til Dell™ Inspiron™ N5010/M5010



BEMÆRK: En BEMÆRKNING angiver vigtige oplysninger, som du kan bruge for at udnytte computeren optimalt.



FORSIGTIG: FORSIGTIG: angiver risiko for beskadigelse af hardware eller datatab samt, hvordan du kan undgå problemet.



ADVARSEL: ADVARSEL: angiver risiko for tingskade, personskade eller død.

Oplysningerne i dette dokument kan ændres uden varsel.
© 2011 Dell Inc. Alle rettigheder forbeholdes.

Enhver form for gengivelse af dette materiale uden skriftlig tilladelse fra Dell Inc. er strengt forbudt.

Varemærker, der anvendes i denne tekst: *Dell*, *DELL*-logoet og *Inspiron* er varemærker tilhørende Dell Inc. *Bluetooth* er et registreret varemærke tilhørende Bluetooth SIG, Inc. og bruges af Dell under licens. *Microsoft*, *Windows*, *Windows Vista* og *Windows Vista*-startknapplogoet er enten varemærker eller registrerede varemærker tilhørende Microsoft Corporation i USA og/eller andre lande.

Andre varemærker og varenavne, der anvendes i dette dokument, kan være varemærker og varenavne tilhørende deres respektive ejere. Dell Inc. frasiger sig enhver form for ejendomsret til andre varemærker og -navne tilhørende andre.

[Tilbage til indholdssiden](#)

[Tilbage til indholdssiden](#)

VGA-kort

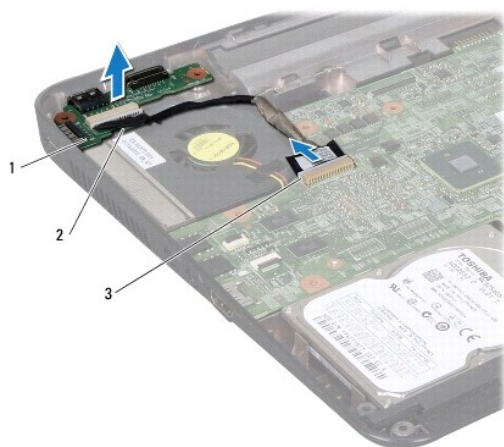
Servicehåndbog til Dell™ Inspiron™ N5010/M5010

- [Fjernelse af VGA-kortet](#)
- [Montering af VGA-kortet](#)

- ⚠ ADVARSEL:** Før du udfører arbejde på computerens indvendige dele, skal du læse de sikkerhedsoplysninger, der fulgte med computeren. Du kan finde yderligere oplysninger om best practice for sikkerhed på webstedet Regulatory Compliance på www.dell.com/regulatory_compliance.
- ⚠ FORSIGTIG:** Alle reparationer på computeren skal udføres af en certificeret servicetekniker. Eventuelle skader, der måtte opstå som følge af servicearbejde, der ikke er godkendt af Dell™, dækkes ikke af garantien.
- ⚠ FORSIGTIG:** Forebyg elektrostatisk afladning ved at jorde dig selv med af en jordingsrem eller ved jævnligt at røre ved en umalet metaloverflade (f.eks. et stik på computeren).
- ⚠ FORSIGTIG:** Forebyg skader på systemkortet ved at fjerne det primære batteri (se [Fjernelse af batteriet](#)), før du udfører arbejde på computerens indvendige dele.

Fjernelse af VGA-kortet

1. Følg instruktionerne i [Før du går i gang](#).
2. Fjern batteriet (se [Fjernelse af batteriet](#)).
3. Fjern bunddækslet (se [Fjernelse af bunddækslet](#)).
4. Fjern hukommelsesmodul(erne) (se [Fjernelse af hukommelsesmodulet eller -modulerne](#)).
5. Fjern det optiske drev (se [Fjernelse af det optiske drev](#)).
6. Fjern tastaturet (se [Fjernelse af tastaturet](#)).
7. Fjern håndledsstøtten (se [Fjernelse af håndledsstøtten](#)).
8. Fjern skærmmodulet (se [Fjernelse af skærmmodulet](#)).
9. Fjern midterdækslet (se [Fjernelse af midterdækslet](#)).
10. Frakobl VGA-kortets kabel fra stikket på systemkortet, og fjern det fra føringskinnen.
11. Fjern VGA-kortet fra stikket på computerbunden.
12. Løft VGA-kortet og kablet op fra computeren.



1	VGA-kort	2	tap
---	----------	---	-----

Montering af VGA-kortet

1. Følg instruktionerne i [Før du går i gang](#).
2. Placer VGA-kortet og kablet på computerbunden, og tryk på VGA-kortet, indtil det sidder helt fast.
3. Før VGA-kortets kabel ind i føringskinnen, og sæt kablet i stikket på systemkortet.
4. Monter midterdækslet (se [Genmontering af midterdækslet](#)).
5. Monter skærmenheden (se [Montering af skærmenheden](#)).
6. Genmonter håndledsstøtten (se [Montering af håndledsstøtten](#)).
7. Genmonter tastaturet (se [Montering af tastaturet](#)).
8. Genmonter det optiske drev (se [Montering af det optiske drev](#)).
9. Genmonter hukommelsesmodulet eller -modulerne (se [Montering af hukommelsesmodulet eller -modulerne](#)).
10. Genmonter bunddækslet (se [Montering af bunddæksel](#)).
11. Genmonter batteriet (se [Montering af batteriet](#)).

 **FORSIGTIG: Inden du tænder computeren, skal du montere alle skrueerne og kontrollere, at der ikke findes løse skrue inde i computeren. Hvis du ikke gør dette, kan computeren blive beskadiget.**

[Tilbage til indholdssiden](#)